



gemeente  
**Zoetermeer**

# MOE-landers in Zoetermeer

2013-2016





# Moe-landers in Zoetermeer 2013-2016

Oktober 2016

Samenstelling: Janny Luggens  
Juridische Aangelegenheden en Bestuursondersteuning/  
Onderzoek en Statistiek

Opdrachtgever: Joost Kool  
Stedelijke Ontwikkeling / Stedelijk Beleid

# Inhoudsopgave

1.	INLEIDING.....	3
2.	AANTAL MOE-LANDERS.....	4
3.	VESTIGING EN VERTREK.....	6
3.1	VESTIGING .....	6
3.2	VERTREK.....	7
4.	LEEFTIJD .....	9
5.	WOONWIJK.....	10

# 1. Inleiding

Dit rapport bevat een aantal statistische gegevens over de Zoetermeerse MOE-landers in de periode van de laatste vier jaar, tussen begin 2012 en begin 2016.

Onder een MOE-lander wordt hier verstaan een persoon die **geboren** is in één van de volgende elf Midden- en Oost-Europese geboortelanden:

- Polen
- Bulgarije
- Roemenië
- Tsjechië
- Slowakije
- Tsjechoslowakije
- Hongarije
- Litouwen
- Letland
- Estland
- Slovenië

De gegevens zijn ontleend aan De Basisregistratie Personen (BRP). Dit is dé basisregistratie voor persoonsgegevens binnen het stelsel van basisregistraties.

Sinds 6 januari 2014 is er een wijziging in de BRP van kracht geworden, en wordt de 2<sup>e</sup> of volgende nationaliteit niet meer opgenomen in de bevolkingsregistratie. Naast het Nederlanderschap wordt er géén vreemde nationaliteit meer geregistreerd. Heeft een persoon met bijvoorbeeld de Poolse nationaliteit later ook de Nederlandse nationaliteit verkregen, dan wordt alleen de Nederlandse nationaliteit nog maar weergegeven in de BRP. Derhalve is in deze notitie uitgegaan voor het bepalen of iemand tot een MOE-land behoort van het *geboorteland* van de persoon, en NIET meer van de *nationaliteit* van de persoon. De aantallen in dit rapport kunnen derhalve niet vergeleken worden met die in eerdere notities over MOE-landers, opgesteld door Onderzoek & Statistiek, die wél gebaseerd waren op nationaliteit.

Overigens moet je ingeschreven worden in de gemeentelijke basisregistratie personen (BRP) als je gedurende een half jaar minimaal vier maanden in Nederland verblijft ( die vier maanden hoeven dus niet aansluitend te zijn).

Er kunnen dus tijdelijke seizoenswerknemers in Zoetermeer zijn die NIET ingeschreven staan in de BRP. Deze zijn in deze notitie NIET meegenomen.

Dit rapport bevat, in de vorm van tabellen en grafieken, een aantal van de uitkomsten van de analyse op de BRP.

In hoofdstuk 2 wordt nader ingegaan op de aantallen MOE-landers aan het begin van het jaar, hoofdstuk 3 gaat over vestiging en vertrek. In hoofdstuk 4 wordt nader ingegaan op de leeftijd van de MOE-landers, en hoofdstuk 5 geeft de territoriale spreiding weer.

## 2. Aantal MOE-landers

Tabel 2.1 laat o.a. zien dat het aantal Zoetermeerse MOE-landers in de afgelopen vier jaar met ruim 28% is toegenomen: van ruim 700 in 2013 tot ruim 900 in 2016. Zie ook grafiek 2.1.

Vooraf het aantal Poolse MOE-landers is gestegen: van zo'n 370 in 2013 naar bijna 560 in 2016, een toename van 50%. Zie ook grafiek 2.2

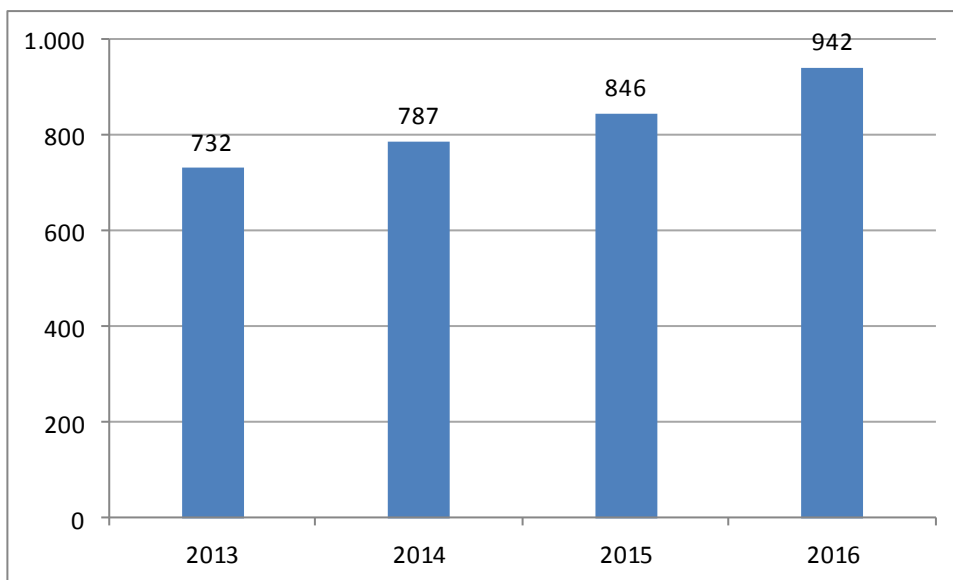
Tabel 2.1

Zoetermeerse bevolking naar MOE-lands geboorteland, per 1 januari 2013-2016.

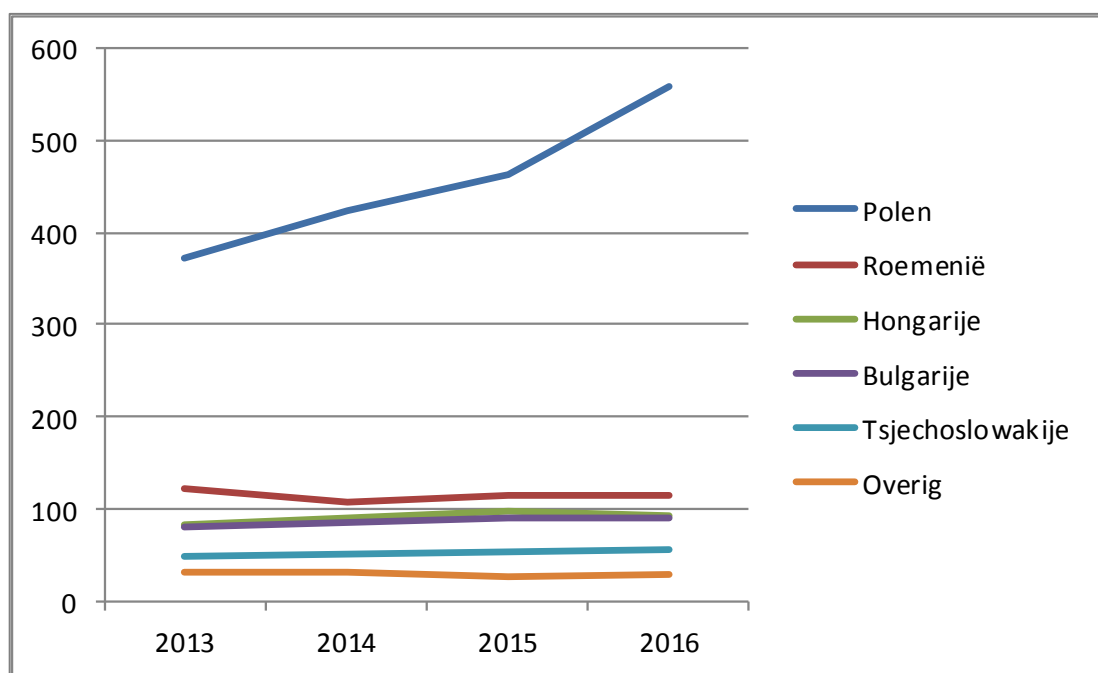
Geboorteland	2013	2014	2015	2016
Polen	372	423	464	558
Bulgarije	79	85	91	91
Roemenië	121	106	114	115
Tsjechië				1
Tsjechoslowakije	46	50	53	55
Hongarije	82	91	97	93
Litouwen	9	11	10	11
Letland	15	15	11	11
Estland	6	5	6	4
Slovenië				3
Slowakije	2	1		
Subtotaal	732	787	846	942
Onbekend	20	20	21	29
Geen-Moeland	122.348	122782	123.197	123.172
Totaal	123.832	123589	124.910	124.143

Grafiek 2.1

Aantal in Zoetermeer woonachtige MOE-landers, naar MOE-lands geboorteland, per 1 januari 2013-2016.



Grafiek 2.2 Aantal in Zoetermeer woonachtige MOE-landers, naar MOE-lands geboorteland, per 1 januari 2013-2016



\* Tsjechoslowakije incl. Tsjechië en Slowakije

### 3. Vestiging en vertrek

#### 3.1 Vestiging

Het aantal MOE-landers onder de personen die zich in 2015 in Zoetermeer hebben gevestigd, bedroeg 206. In 2012 waren dat er 142. Zie verder tabel 3.1 en grafiek 3.1.

Tabel 3.1 Aantal vestigers in Zoetermeer in 2012-2015, naar MOE-lands geboorteland.

Geboorteland	2012	2013	2014	2015
Polen	76	82	90	152
Bulgarije	23	15	16	9
Roemenië	17	6	13	16
Tsjechië				1
Tsjechoslowakije	1	4	11	8
Hongarije	18	20	30	11
Litouwen	2	4	3	2
Letland	4	2	1	4
Estland			1	
Slovenië				3
Slowakije	1			
Subtotaal	142	133	165	206
Onbekend	9	6	6	12
Geen MOE-land	4.933	4.763	4.788	4.925
Totaal	5.084	4.902	4.959	5.143

Tabel 3.2 laat zien dat de helft van de MOE-landse vestigers in 2015 direct vanuit het buitenland naar Zoetermeer kwam.

Tabel 3.2 Aantal MOE-landse vestigers, die direct vanuit het buitenland in Zoetermeer zijn gevestigd, in 2012-2015.

Geboorteland	2012	2013	2014	2015
Polen	32	36	57	75
Bulgarije	10	2	5	5
Roemenië	9	2	11	5
Tsjechie				1
Tsjechoslowakije	1	2	1	4
Hongarije	16	13	23	7
Litouwen	1	2	2	2
Letland	1	1		1
Slovenië				3
Totaal	70	58	99	103



### 3.2

#### Vertrek

Onder de personen die in 2015 vanuit Zoetermeer zijn vertrokken bevonden zich 99 MOE-landers. Dat aantal is bijna gelijk aan het jaar ervoor. Zie verder tabel 3.3 en grafiek 3.1.

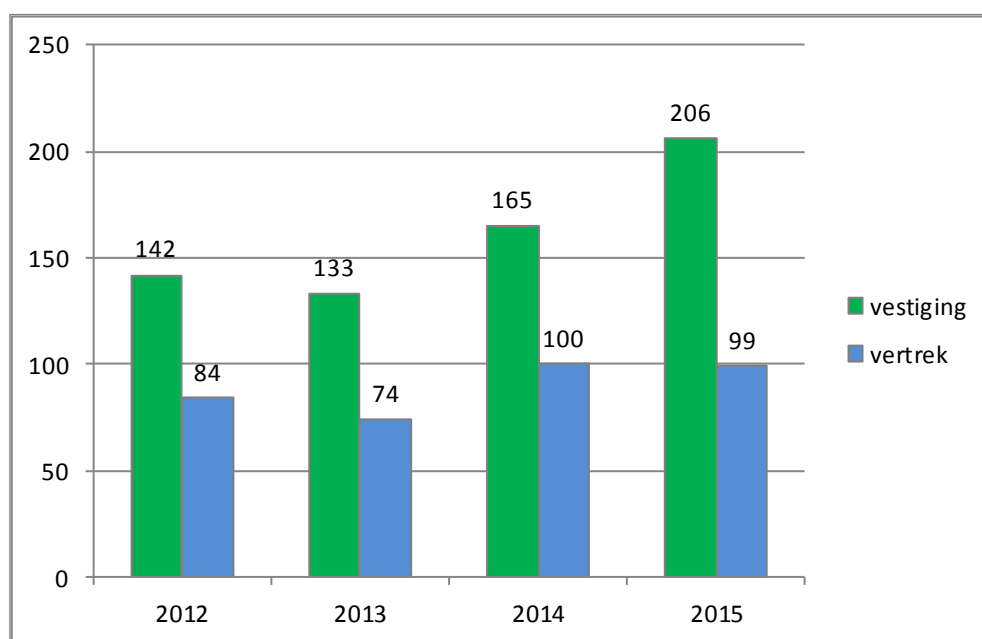
Tabel 3.3

Aantal vertrekkers uit Zoetermeer in 2012-2015, naar MOE-lands geboorteland.

Geboorteland	2012	2013	2014	2015
Polen	27	30	46	51
Bulgarije	12	8	9	9
Roemenië	14	20	5	13
Tsjechië				
Tsjechoslowakije	7		7	6
Hongarije	3	10	23	12
Litouwen	2	2	4	1
Letland	17	2	5	5
Estland		1		2
Slovenië				
Slowakije	2	1	1	
Subtotaal	84	74	100	99
Onbekend	4	5	5	4
Geen MOE-land	4.684	4.695	4.759	5.281
Totaal	4.772	4.774	4.864	5.384

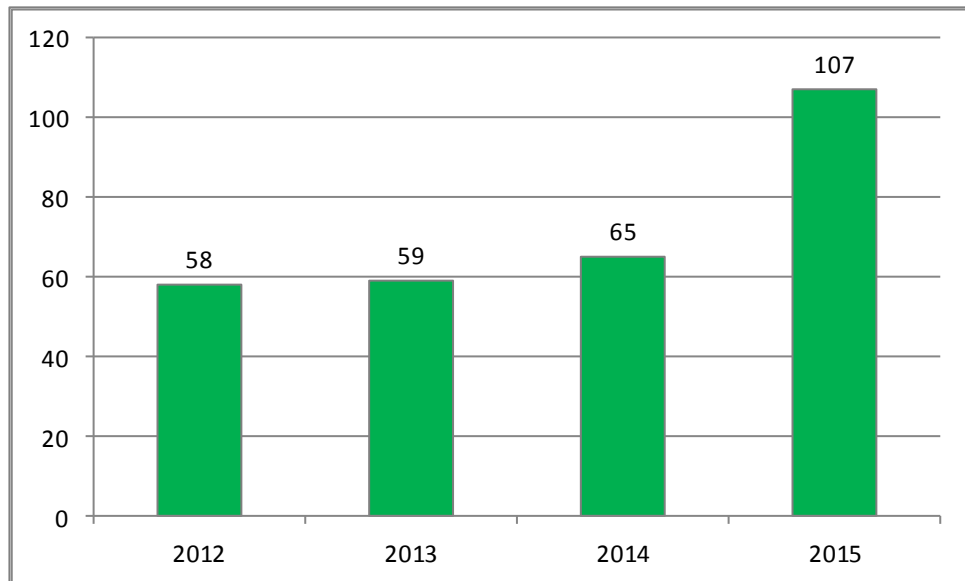
Grafiek 3.1

Vestiging in en vertrek uit Zoetermeer van MOE-landers, in 2012-2015.



Grafiek 3.2 laat de ontwikkeling van het migratiesaldo<sup>1</sup> van MOE-landers zien. Van de laatste vier jaar was dit het hoogste in 2015. In dat jaar vestigden zich 107 MOE-landers meer in Zoetermeer dan eruit vertrokken.

Grafiek 3.2 Migratiesaldo van MOE-landers in 2012-2015.



---

<sup>1</sup> Het migratiesaldo is het aantal vestigers minus het aantal vertrekkers

## 4. Leeftijd

Uit tabel 4.1 blijkt dat de huidige Zoetermeerse MOE-landers vrij sterk zijn oververtegenwoordigd in de leeftijdsklasse 30-39 jaar. Van de MOE-landers valt 30% in die klasse tegen slechts 12% van de overige Zoetermeesters. Zie ook grafiek 4.1.

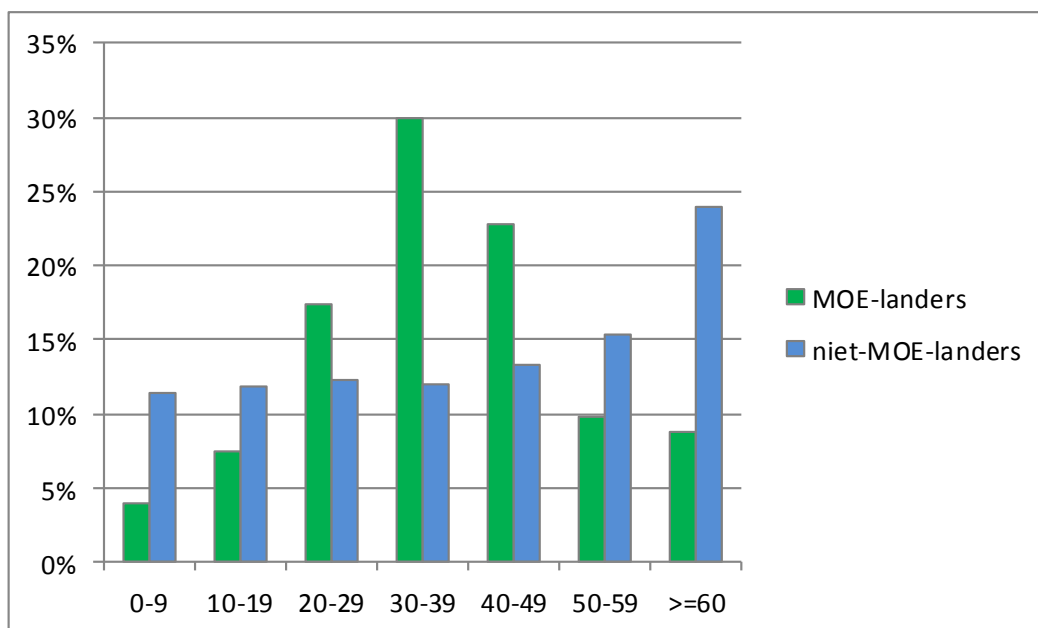
Tabel 4.1 Leeftijd van de Zoetermeerse bevolking, naar MOE-lands geboorteland, per 1 januari 2016, absoluut en in %.

Absoluut				
Leeftijd	Moe-lander?			Totaal
	ja	nee	onbekend	
0-9	37	14.049	2	14.088
10-19	70	14.550	3	14.623
20-29	164	15.069	6	15.239
30-39	282	14.810	5	15.097
40-49	215	16.415	5	16.635
50-59	92	18.850	3	18.945
>=60	82	29.429	5	29.516
Totaal	942	123.172	29	124.143

In %.				
Leeftijd	Moe-lander?			Totaal
	ja	nee	onbekend	
0-9	3,9%	11,4%	6,9%	11,3%
10-19	7,4%	11,8%	10,3%	11,8%
20-29	17,4%	12,2%	20,7%	12,3%
30-39	29,9%	12,0%	17,2%	12,2%
40-49	22,8%	13,3%	17,2%	13,4%
50-59	9,8%	15,3%	10,3%	15,3%
>=60	8,7%	23,9%	17,2%	23,8%
Totaal	100,0%	100,0%	100,0%	100,0%

Grafiek 4.1 Leeftijd van de Zoetermeerse bevolking, per 1 januari 2016, in %, afzonderlijk voor MOE-landers en niet MOE-landers.



## 5. Woonwijk

Tabel 5.1 laat zien dat de MOE-landers zich qua verdeling over de verschillende Zoetermeerse woonwijken niet echt onderscheiden van de overige Zoetermeeders. In de wijk Centrum wonen relatief net iets meer Moe-landers, in Rokkeveen iets minder.

Tabel 5.1 Woonwijk van de Zoetermeerse bevolking, naar MOE-lands geboorteland, per 1 januari 2016, absoluut en in %.

absoluut				
wijk	Moe-lander?			Totaal
	ja	nee	onbekend	
Centrum	216	20.730	4	20.950
Meerzicht	129	14.904	5	15.038
Buytenwegh de Leyens	155	19.468	4	19.627
Seghwaert	147	16.233	4	16.384
Noordhove	52	8.539	0	8.591
Rokkeveen	102	20.659	4	20.765
Oosterheem	139	21.804	7	21.950
Industriegebied	0	513	1	514
Buitengebied	2	322	0	324
Totaal	942	123.172	29	124.143

in %				
wijk	Moe-lander?			Totaal
	ja	nee	onbekend	
Centrum	22,9%	16,8%	13,8%	16,9%
Meerzicht	13,7%	12,1%	17,2%	12,1%
Buytenwegh de Leyens	16,5%	15,8%	13,8%	15,8%
Seghwaert	15,6%	13,2%	13,8%	13,2%
Noordhove	5,5%	6,9%		6,9%
Rokkeveen	10,8%	16,8%	13,8%	16,7%
Oosterheem	14,8%	17,7%	24,1%	17,7%
Industriegebied		,4%	3,4%	,4%
Buitengebied	,2%	,3%		,3%
Totaal	100,0%	100,0%	100,0%	100,0%